

Valanalys 2018



Socialdemokraterna

FRAMTIDSPARTIET

Sigtuna arbetarekommun

Björn von Sydow

Anna-Karin Sundmark

Innehåll

Inledning.....	4
Riksdagsvalet och landstingsvalet.....	4
Valresultatet i siffror	5
Valdeltagande.....	5
Socialdemokraternas resultat.....	5
Starkaste S-distrikt	5
Svagaste S-distrikt	6
Personröster	6
Våra huvudmotståndares resultat	6
Moderaternas resultat	6
Starkaste M-distrikten.....	6
Svagaste M-distrikten.....	6
Personröster	6
Sverigedemokraternas resultat	6
Starkaste SD-distrikten	6
Svagaste SD-distrikten.....	7
Personröster	7
Trender, röstsplittning och personval	7
Trender	7
Röstsplittning.....	8
Personröster	8
Kommentar.....	9
Politiken	9
Slutsatser	9
Organisation	9
Valledning.....	9
KF-listan.....	10
S-föreningarnas roll.....	10
Aktiviteter	10
Slutsatser	11
Personfrågorna.....	11
Toppkandidaten.....	11
Effekterna av Uppdrag granskning	11
Personmotsättningar	12
Slutsatser	12

Medias roll.....	12
Uppdrag granskning	12
Sigtunabygden och Märsta.nu	12
Sociala medier	13
Slutsatser	13
Lärdomar och förslag inför kommande valrörelser	14
Satsa på studier	14
Skapa en generös och tillåtande partikultur	14
Utveckla politiken	14
Bygg upp partiet	15
Valberedningen.....	15
Arbetarekommunens styrelse	15
Arbetarekommunens valledning	15
Kommunala gruppen.....	15
Oppositionsrådet/kommunalrådet	16
S-föreningarna	16
KF-listan 2022	16
Slutord.....	16
Bilagor	17

Inledning

Valet 2018 blev en besvikelse för Socialdemokraterna i Sigtuna kommun. Efter att i fyra val i rad ha lyckats skapa S-ledda majoriteter resulterade valet 2018 i en klar borgerlig majoritet. Till skillnad från resultatet i riket, landstinget och många andra kommuner var resultatet tydligt och den tillträdande majoriteten behövde inte förhandla över blockgränsen eller med SD. Valen under 2000-talet har varit framgångsrika på kommunnivå och röstsplittningen har varit stor. Många som har röstat borgerligt i riksdagsvalet har valt att rösta socialdemokratiskt i kommunvalet. I valet 2018 är röstsplittningen mycket liten.

Valresultatet 2018 liknar genomsnittet för kommunerna i Stockholms län. Vi menar att det finns möjligheter till ett betydligt bättre resultat än genomsnittet i länet om man ser till kommunens socioekonomiska karaktär. Vi menar att även om man kan förklara valresultatet 2018 med att vi haft fyra val med exceptionellt goda resultat i kommunvalet och den betydande röstsplittningen får vi inte stanna där om vi ska vara relevanta för Sigtunaborna i kommande val. Vi måste istället ta väljarnas dom på djupaste allvar och använda tiden i opposition till att utveckla vår politik och bygga upp vårt parti, både organisationen och partikulturen, och därmed på nytt förtjäna väljarnas och möjliga samarbetspartiers förtroende.

Sigtuna kommuns kanske mest utmärkande drag är spretighet och olikheter. Kommuninvånarna märker av stora socioekonomiska skillnader i sin vardag. Trots en relativ geografisk närhet är världarna ofta skilda åt och det återspeglas i t ex valdeltagandet som skiljer nästan 40 procentenheter mellan valdistrikten med högsta respektive lägsta valdeltagandet.

Arbetsrekomkommunens styrelse gav undertecknade i uppdrag att analysera valresultatet i Sigtuna kommun och att komma med slutsatser och förslag inför kommande valrörelse. I arbetet gavs vi mycket fria händer. Våra resultat och förslag skulle redovisas senast på årsmötet 2019.

Redan när vi inledde arbetet stod det klart för oss att analysen måste bygga på medlemmarnas delaktighet från allra första början, inte minst mot bakgrund av den kultur av slutenhet som vi båda upplevt. Vi ville att vårt arbete skulle vara transparent genom hela processen och att medlemmarnas erfarenheter skulle utgöra en grund för slutsatserna. Vi har därför valt att arbeta i storgrupper på medlemsmöten och genom intervjuer med ett tiotal nyckelpersoner. Vi redovisar anteckningar från dessa tillfällen i bilagor till valanalysen.

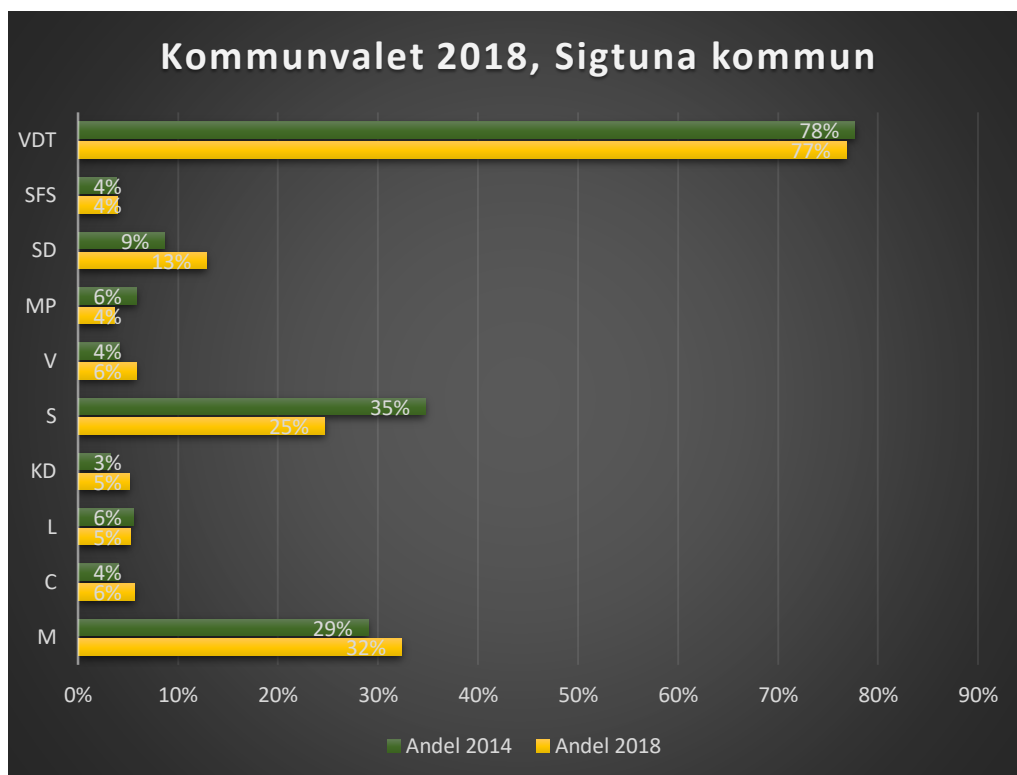
Riksdagsvalet och landstingsvalet

Valanalysen för Socialdemokraterna i Stockholmsregionen sätter fingret på är avsaknaden av starka lokala valfrågor och bristen på en berättelse om framtiden som engagerar. Istället drevs frågan om skandalerna kring Nya Karolinska Sjukhuset och vi var tydliga med vad vi var emot, men inte lika tydliga med vad vi var för. Den valanalysen markerar också betydelsen av starka toppnamn och exemplifierar med Södertäljes skickliga och välkända kommunalråd Boel Godner. Vi har gjort liknande observationer, men drar delvis andra slutsatser.

Partistyrelsens analys av Riksdagsvalet skulle ha presenterats 4 februari, men har ännu (2019-02-17) inte offentliggjorts.

Valresultatet i siffror

Det kanske mest alarmerande resultatet i valet är valdeltagandet som 2018 har sjunkit med 1 procentenhet i genomsnitt, men där distriktet Tingvalla har ett valdeltagande under 50%.



Valdeltagande

77% (-0,9 procentenheter)

49,96%

12 Tingvalla

55-58%

15 Valsta centrum

23 Södra Valsta

14 Norra Valsta

86-88%

22 Norra Sigtuna

2 Centrala Sigtuna/Utsikten/Viken

5 Norrbacka/Arenberga

1 Sjudargården/Prästängen/S:t Per

Socialdemokraternas resultat

24,66%

Starkaste S-distrikt

43-46%

12 Tingvalla

15 Valsta centrum

14 Norra Valsta

30-39%

23 Södra Valsta

6 Norrbacka

13 Östra Valsta

11 Ekillatorp/Märsta centrum

10 Centrala Märsta

Svagaste S-distrikt

10-18%

3 Brännbo/Klockbacken

4 Til

18 Lunda/Skepptuna/Vidbo

17 Odensala

19 Norra Rosersberg/Skånela

2 Centrala Sigtuna/Utsikten/Viken

1 Sjudargården/Prästängen/S:t Per

Våra huvudmotståndares resultat

Moderaternas resultat

32,36%

Starkaste M-distrikten

40-46%

22 Norra Sigtuna

21 Västra Steninge

2 Centrala Sigtuna/Utsikten/Viken

1 Sjudargården/Prästängen/S:t Per

4 Til

19 Norra Rosersberg/Skånela

17 Odensala

5 Norrbacka/Arenberga

Svagaste M-distrikten

14-16%

14 Norra Valsta

15 Valsta centrum

Sverigedemokraternas resultat

12,89%

Starkaste SD-distrikten

24%

18 Lunda/Skepptuna/Vidbo

15-19%

12 Tingvalla

10 Centrala Märsta

8 Sätuna

9%

Norra Sigtuna

Personröster

De tre kandidater som fått flest personröster

	Antal	Andel
Marie Axelsson	775	11,81%
Ramo Hajdarovic	169	2,57%
Abir Karademir	109	1,66%

12 Tingvalla

20-22%

23 Södra Valsta

6 Norrbacka

13 Östra Valsta

Personröster

De tre kandidater som fått flest personröster

	Antal	Andel
Olov Holst	1646	19,10%
Anna Malm Kelfve	143	1,66%
Mattias Askerson	134	1,56%

6 Norrbacka

13 Östra Valsta

19 Norra Rosersberg/Skånela

7 G:a Märsta

11 Ekillatorp/Märsta centrum

Svagaste SD-distrikten
8-9%

4 Til

3 Brännbo/Klockbacken

1 Sjudargården/Prästängen/S:t Per

2 Centrala Sigtuna/Utsikten/Viken

Personröster

De tre kandidater som fått flest personröster

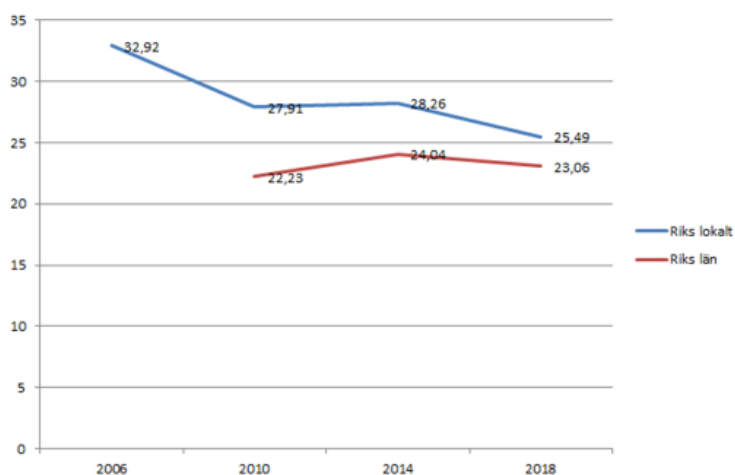
	Antal	Andel
Inga-Lill Björkman	275	8,02%
[Inte lämnat förklaring]	87	2,54%
Peter Nilsson	76	2,22%

Trender, röstsplitrning och personval

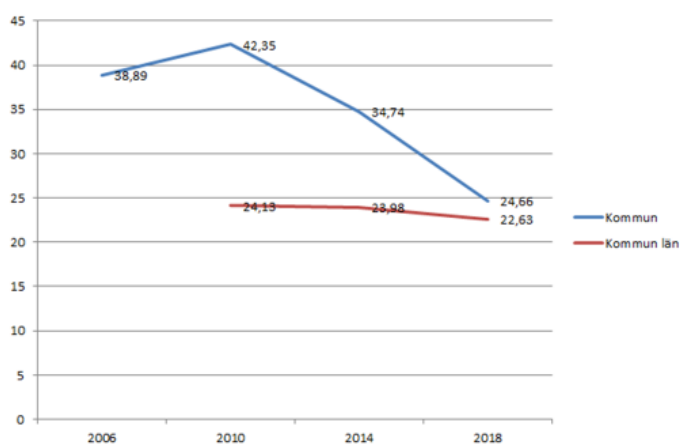
Materialet är framtaget av Steffen Oxenvad och är en del av den presentation som gjordes på AK-mötet 2018-09-26

Trender

Riks lokalt/län



Kommun lokalt/län

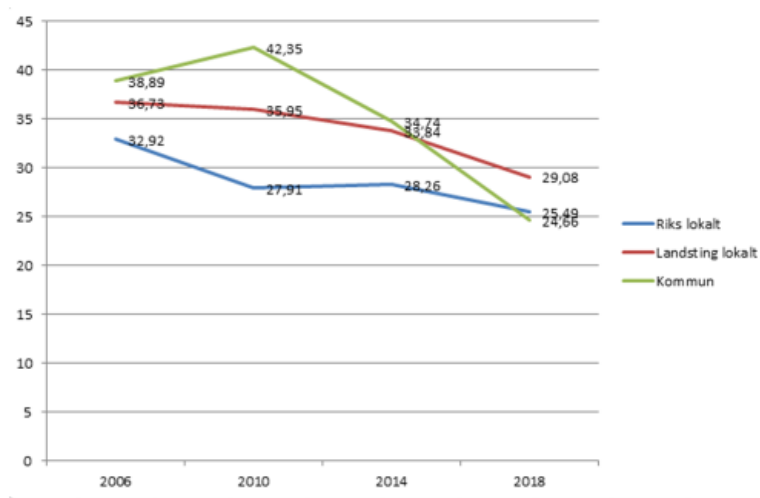


Vi lyckades inte återskapa förtroendet för partiet

- Förlust på lokalt förtroende på 9 procentenheter
- Motsvarande 2014 var 7 procentenheter

Röstsplittring

Röstsplittring



Personröster

Year	Andel eget parti	Andel person	Andel totalt
2010			
Anders Johansson	16,23%	20,39%	6,88%
Henrik Kelfve	9,27%	7,74%	2,61%
		28,13%	9,49%
2014			
Lars Bryntesson	7,99%	9,22%	2,77%
Olov Holst	13,81%	13,31%	4,00%
		22,53%	6,78%
2018			
Marie Axelsson	13,30%	10,90%	3,28%
Olov Holst	19,10%	20,56%	6,18%
		31,46%	9,46%

Kommentar

- Andelen personröster ökade jämfört med 2014 och valet fick något av ”presidentval” över sig
- Vi lyckades förmedla ett nytt förstanamn på mycket kort tid
- Att ha en toppkandidat rekryterad utifrån är mycket svårt

Politiken

Fanns det politiska motsättningar som kom fram under valrörelsen? Över lag var den politiska debatten lam. Få konkreta förslag lades fram. Vi menar att bristen på politik i valrörelsen förde över fokus till personfrågorna.

De politiska idéerna finns alltid som en del av en berättelse om verkligheten. Samtliga partier talade om trygghetsfrågor och lovade mer av väktare och kameraövervakning. Våra motståndare drev två spår, dels att de skulle styra upp kommunens dåliga ekonomi med sikte på skattesänkning, dels att de skulle rensa upp i ett styre präglad av vänskapskorruption och oegentligheter.

Vårt parti drev krav kopplade till riksvälrelsen under parollen ”Välfärd går före skattesänkningar”. Parollen tenderade att bli mycket av ett försvar av det som hittills uppnåtts. Det som slog igenom i media var att vi varnade för effekterna av fortsatt moderatstyre: bl a risken för att Midgårdsbadet skulle privatiseras och nej till avgifter för ungdomsidrotten. Våra krav på fler vuxna i skolan och satsning på äldreomsorgen uppfattades som vaga. De förändringar som redan påbörjats, t ex nedmonteringen av vuxenutbildningen och nedläggningen av konsthallen kom, i den mån de överhuvudtaget fick plats i debatten, att ytterligare förstärka bilden av S som ett nejsägarparti som försvarar det som redan uppnåtts, men som inte har några svar på framtidsfrågorna.

När S haft största framgångarna i kommunvalet har vi drivit kommunala frågor oberoende av riksvälrelsen. Frågorna har varit konkreta och framåtsyftande och funnits i en berättelse som andats framtidstro.

I våra intervjuer har några framhållit att man har saknat lokala valprogram för de olika kommundelarna. Vi menar att det hade kunnat öka engagemanget med några tydliga stadsdelsfrågor, men att det inte nödvändigtvis behövs särskilda stadsdelsprogram.

Slutsatser

- Utveckla och förtydliga S-politiken i Sigtuna kommun, då tvingas också våra motståndare redovisa sin politik.
- Gå till val på vad partiet vill göra i framtiden, inte vilka landvinningar vi vill bevara.
- Lyft fram lokala frågor på stadsdelsnivå.

Organisation

Valledning

Flera byten på personnivå gjorde att många av de som hade ledande roller var oerfarna och/eller nya på sina poster. I de inspel vi fått under möten återkommer uppfattningen att arbetet har letts med viss ryckighet och oklarhet. Intervjuerna har det framgått att rollerna varit oklara och att det har saknats tydlighet i ledningen av valrörelsen. Alla understryker att många har engagerat sig i arbetet och velat göra stora insatser. Med en större tydlighet i valorganisationen hade förmodligen utfallet blivit bättre. Samtidigt ska framhållas att organisationen klarade att genomföra 6000 samtal (främst dörrknackning), valaffischering och en mängd andra aktiviteter, inte minst på sociala medier.

Det fanns flera anställda, både kommunalt (politiska sekreterare) och för partiet (valombudsmän). Otydligheten i valledningen skapade också otydlighet när det gällde arbetsledning och fördelning av arbetsuppgifter vilket ytterligare förstärker bilden av en splittrad valledning. Vi menar att arbetet varit ineffektivt och att den otydlighet som präglat organisationen har inneburit ett dåligt resursutnyttjande.

KF-listan

Under möten och intervjuer har en kritik mot sammansättningen av KF-listan kommit fram. Flera av de som intervjuats har konstaterat i efterhand att vi borde ha varit mer beredda på att förlora mandat i kommunfullmäktige och diskuterat vilka som kan komma ifråga som gruppleddare. Som det nu är har vi flera gruppleddare utan plats i KF. Det betyder att vi måste ha dubbla talespersoner för flera nämnder, dels någon som tar ansvar för debatten i KF, dels den som är gruppleddare. Det kan vitalisera partiet och bidra till att fler deltar i debatten, men det riskerar också att skapa otydlighet och konflikter.

S-föreningarnas roll

Under tidigare valrörelser har s-föreningarna spelat en ganska stor roll. Det har ofta varit s-föreningarna som stått bakom aktiviteter som gårdsfester, torgmöten mm och s-föreningarna har också haft en utdelningsorganisation för utdelning av valmaterial. Valledningen har då haft en viktig roll i att samordna aktiviteter och att fördela ansvar mellan föreningarna.

Valrörelsen 2018 skiljde sig från tidigare valrörelser, då arbetet var mer centraliserat och samlat. Det är en naturlig utveckling, då föreningarna inte är så aktiva och livaktiga som krävs. Tidigare valrörelser har ibland haft svårigheter när föreningarna inte har mäktat med sitt ansvar.

I det samlade valarbetet deltog trots det samtliga stadsdelsföreningar utom Valsta-Steninge socialdemokratiska förening. De hade inga egna aktiviteter och styrelsen deltog inte i dörrknackning och andra aktiviteter som arrangerades i Valsta/Steningeområdet.

Vi menar att det är nödvändigt att Socialdemokraterna driver en stadsdelsnära politik och att vi har förmågan att fånga upp viktiga frågor. Det behöver inte organiseras som traditionella stadsdelsföreningar, men kräver ändå en fungerande form

Aktiviteter

Aktivitetserna under valrörelsen präglades av dörrknackning och samtalskampanjer. Det finns belägg för att det är en viktig kampanjmetod och hjälpmedel som en särskild samtalskampanjsapp gjorde det enkelt att sätta mål och följa upp resultaten. Under analysarbetet har flera poängterat att det nog var bra med dörrknackning, men att de har saknat andra aktiviteter såsom gårdsfester och torgmöten. Flera har också uttryckt att de känt obehag när de knackat dörr och mött hård kritik mot att förre kommunstyrelseordföranden stod på vår fullmäktigelista.

Vi uppfattar den tillfälliga partilokalen vid Sätuna torg som en lyckad satsning, där det var lätt att samlas och också lätt att nå kommuninvånare. Även valstugan i Valsta centrum var uppskattad. Båda lokalerna bemannades genom centrala scheman. Vi menar att det hade varit önskvärt om stadsdelsföreningen tagit huvudansvaret för bemanning av valstugan i Valsta.

Det var några inledande svårigheter med affiseringen som sätter fingret på behovet av en god organisation och back-upplanering, men efter det fungerade affiseringen väl.

Slutsatser

- Det är nödvändigt att klargöra roller och ansvar och att bygga upp en fungerande partiorganisation
- Det finns anledning att undersöka om det fortfarande är relevant med stadsdelsföreningar eller om andra organisationsformer är mer tidsenliga för att förankra politiken lokalt.
- Det var ett misslyckande att Valsta-Steninge Socialdemokratiska förening inte deltog i valarbetet ens när det gäller valet till Riksdag eller Landsting.
- Klargör uppdraget och befogenheterna för
 - o Valledning
 - o Kommunala gruppen
 - o Arbetarekommunens styrelse och arbetsutskott
 - o Kommunalråds kandidaten och politiska sekreterare
 - o Ev anställda ombudsmän
- Inför kommande KF-listor måste den instans som bereder listan ha ett tydligt uppdrag när det gäller listans sammansättning, både när det gäller frågor som representativitet (ålder, kön, stadsdelar mm) och hur man ser på kopplingen mellan KF-listan och olika uppdrag.
- Klargör vem som har arbetsledningsansvar för de som har anställningar.
- Man kan inte nog understryka Arbetarekommunens ansvar för skolning av medlemmar på alla nivåer. Okunnighet och osäkerhet hotar att stjälpa den bästa.

Personfrågorna

Toppkandidaten

Marie Axelsson tillträdde 1 maj. Marie hade en mandatperiod som ordförande/gruppledare i Kultur- och fritidsnämnden bakom sig, men som relativt ny i kommunpolitiken var hon inte känd hos väljarna. Hon skulle på 3½ månad bli känd och uppfattad som en lämplig kommunstyrelseordförande. Det är därför naturligt att hon lanserades hårt och var den kandidat som i de flesta fall fick vara den person som förde fram vår politik. Det innebar också att andra goda kandidater inte exponerades, vilket kan uppfattas som om vi inte har så många kandidater.

Bristen på tydliga politiska/ideologiska motsättningar i debatten förde över fokus till personfrågorna och valet handlade mer om ifall man ville ha Marie Axelsson eller Olov Holst som kommunstyrelsens ordförande än om vilken politik som kommuninvånarna ville att kommunledningen skulle driva. Sett till resultatet och det stora antalet personröster som Marie fick måste man säga att lanseringen av toppkandidaten lyckades mycket väl på den korta tid som stod till förfogande. Det är en vinst som behöver vårdas.

Effekterna av Uppdrag granskning

På många sätt har valrörelsen präglats av det program som sändes 26 april 2017. Ett parti som förlorar makten behöver tid att sörja och ställa om för en ny roll. Alla blir inte förbannade och spottar i nävarna för att ta nya tag. Medlemmar som arbetat hårt på i olika roller och på olika nivåer tappar sugen under en tid. En av effekterna av UG var att istället för att hämta nya krafter fick många medlemmar istället försvara sig själva och sitt parti. Angreppen mot partiet och mot partiets ledande företrädare fortsatte under hela året fram till valet.

Många angrepp gällde partiet i allmänhet, men hårdast granskad blev förstås kommunstyrelsens ordförande, senare oppositionsrådet. Han fick utstå såväl behärskad kritik som grova personangrepp under en lång tid. Många utanför partiet krävde hans avgång och det fanns partimedlemmar som

inte gillade Arbetarekommunens ställningstagande att försvara honom. Det var förekom inte någon aktiv, öppen debatt om detta i partiet. När Ibrahim Khalifa sedan själv valde att meddela sin avgång var få förvånade. Trots att han inte längre kvarstod som toppkandidat valde Arbetarekommunen att föra fram honom som en av kandidaterna till kommunfullmäktige. I våra intervjuer är det ett beslut som ifrågasätts. Många vittnar om möten med väljare där de fått försvara att han står på listan. Vi vill understryka att det naturligtvis inte är hela bilden, Ibrahim fick 89 personröster, trots att han inte tillhörde toppkandidaterna eller framhövdes på annat sätt i valrörelsen. Konklusionen kan inte bli annat än att det var ett olyckligt beslut att placera honom på listan.

Personmotsättningar

Det finns sedan gammalt personmotsättningar och konflikter i Sigtuna arbetarekommun. Den förra valanalysen innehöll en uppmaning att reda ut och avsluta dessa, men vi konstaterar att dessa lever kvar. För att inte spä på motsättningar eller dras in i konflikter avstår många medlemmar från att säga sin mening, särskilt i personfrågor. Organisationskulturen blir sluten och präglas av misstänksamhet. Det gör att det blir svårt att på ett trovärdigt sätt möta väljarna med tillit och öppenhet. Partiet framstår som högdraget, maktfullkomligt och som dåliga förlorare. Vi måste också vara attraktiva som samarbetspartners för andra partier och det förutsätter att vi bygger ett parti som präglas av öppenhet och ödmjukhet och att vi lever som vi lär både internt och utåttriktat. Vi menar att om ett sådant arbete ska bli framgångsrikt måste alla parter gå in med en övertygelse om att det är oviktigt att fördela skuld för tidigare händelser och nödvändigt att fästa blicken på den önskade framtiden.

Slutsatser

- Vårda det stöd som vår toppkandidat fick
- Ta itu med personmotsättningar och gamla konflikter
- Skapa en öppen och tillitsfull partikultur

Medias roll

Uppdrag granskning

Uppdrag granskning – med rubriken Sigtunas starke man – sändes 26 april 2017. I efterhand finns det anledning att se kritiskt på Arbetarekommunens hantering av efterspelet. Ambitionen att försvara en partivän som lagt ner sin själ i det politiska arbetet och åstadkommit mycket bra för kommuninvånarna var naturligtvis ett uttryck för solidaritet. De anklagelser som programmet förde fram ansågs sakna grund och i den efterföljande granskningen kom inget fram som tydde på oegentligheter och brottsligt agerande. Samtidigt hade förtroendet för partiet och vår främsta företrädare skadats allvarligt. Arbetarekommunens styrelse valde att gå i försvar. Försvaret försvagade oss och gav motståndarna möjlighet att undvika politisk debatt och istället peka ut S som ett arrogant parti som klamrade sig fast vid makten.

Våra samarbetspartners gjorde sitt bästa för att inte uppfattas som en del av maktapparaten och när Arbetarekommunens ledning valde att gå i försvar för kommunstyrelsens ordförande ställde samarbetspartierna krav på hans avgång. När den inte kom valde de att istället göra gemensam sak med våra motståndare. Ett år före valet bytte kommunen ledning. S befann sig efter 15 år i opposition och med mindre än ett år på sig att ställa om organisation och aktivitet till att vara pådrivande opposition.

Sigtunabygden och Märsta.nu

Det är främst Sigtunabygden (papperstidning med digital upplaga) och Märsta.nu (internetbaserat) som förser kommuninvånarna med den lokala information de behöver.

Intrycket var att Märsta.nu under en längre tid favoriserat våra motståndare, men under den sista tiden fram till valet svängde rapporteringen. Det finns anledning att anta att det handlar om att redaktionen ser det som sin uppgift att granska de som för tillfället har makten hårdare än andra.

I intervjuerna framträder en frustration över Sigtunabygdens vinklingar, särskilt hur de hanterat de annonser som partiet köpt. Det har ofta varit en kritisk artikel om S i anslutning till de annonser S hade köpt.

Varje valrörelse är beroende av media. Och media lever på konflikt och motsättningar i politiken. För att få bästa möjliga press måste man till att börja med förstå det och att det inte heller går att styra media. Med det sagt finns det ändå saker som kan göras. Redaktionerna behöver förstås material och de behöver material som fungerar i tidningen: korta citat, tydliga konfliktlinjer, konkreta förslag, bilder. Välskrivna pressmeddelanden tas in helt eller delvis. Våra företrädare behöver vara tillgängliga och vänliga.

Sociala medier

Mer och mer av valrörelse sker i sociala medier. Det betyder inte att sociala medier kan ersätta personliga möten, valaffischer och traditionella medier, men vi måste finnas där människor finns också på sociala medier.

Vi hade gott genomslag för våra valfilmer i sociala medier. Många tittade, delade och kommenterade. En viktig lärdom är att de politiker/partier som får stort genomslag är de som förstår att sociala medier till sin natur är interaktiva och att det är viktigt att samtala och debattera i sina kanaler.

Vi hade också många medlemmar som var aktiva i sociala medier, både genom att dela och gilla partiets olika utspel och genom att själva driva debatten framåt. Det finns stora fördelar med att så många kan delta, inte minst därför att man därigenom kan nå fler. Till nackdelarna hör att det är svårt att kontrollera att budskapet inte blir spretigt och ofokuserat.

En effekt av att valrörelsen kretsade kring personer snarare än politiska motsättningar var att också debatten i sociala medier fick ett personfokus. Det är svårt att styra om debatten från person till sak i sociala medier och lätt att anlägga moteld till motståndarens angrepp genom att angripa motståndarna på samma sätt. Den genomgripande granskning av M-ledaren Olov Holst som gjordes av David Lundqvist fick hård kritik från många håll. Skribenten hade samtidigt rollen som förtroendevald revisor i kommunen och kritiken mot S lät inte vänta på sig. Han försökte få Sigtunabygden att skriva om M-ledaren med hjälp av hans granskning och fann sig istället själv bli hårt ansatt av tidningen. Den efterföljande debatten i såväl tidningen som på sociala medier tog fokus från valfrågorna och M-ledaren kunde framställas som ett offer för dåliga förlorare inom S. Förmodligen var gruppen som följde debatten i sin helhet relativt liten, men frågan distraherade valledningen och spädde på uppfattningen om S som ett arrogant maktparti.

Slutsatser

- Medieträning behövs för fler än bara oppositionsrådet, gärna ett utbildningstillfälle som vänder sig till en större grupp.
- Sociala medier förändrar förutsättningarna för valarbetet. Det är av yttersta vikt att medlemmarna är väl införstådda med den strategi som lagts upp, så att de kan stödja snarare än störa valstrategin.

Lärdomar och förslag inför kommande valrörelser

Satsa på studier

Arbetarekommunen behöver lägga stor vikt vid studier som syftar till att göra oss "valrörelsedugliga" inför valet 2022. För att mäta med uppgiften bör styrelsen göra det tillsammans med det socialdemokratiska partidistriktet i Stockholms län och ABF. För att vinna valet 2022 måste partiorganisationen i god tid innan valrörelsen stå väl rustad för uppgiften. Under perioden kommer även ett stort fokus ligga på en samlad politikutveckling för regionen. Parallellt med detta behöver organisationen utvecklas. Distriktets arbetarekommuner har alla olika förutsättningar och detta behöver kartläggas för att studieverksamheten ska få så bra utfall som möjligt, vi börjar helt enkelt från olika nivåer.

En större del av länets arbetarekommuner har efterfrågat såväl funktionsutbildningar som styrelseutbildningar samt utbildningar för våra förtroendevalda, en del nya i sina roller, andra med större erfarenhet. Partidistriktet ser en stor uppgift i att såväl samordna som utveckla studieverksamheten i hela länet i samarbete med arbetarekommunerna. Ett tydligare regionalt samarbete kring studierna kommer inledas. Det innebär i sin tur att utbudet för enskilda medlemmar, arbetarekommuner samt förtroendevalda ska öka.

Särskilda samarbeten mellan PD och några kommuner gällande utbildningsinsatser i organisationskultur, funktioner och annat kommer planeras och genomföras med sikte på valet 2022. Sigtuna arbetarekommun uppmanas att söka sig till dessa insatser.

Skapa en generös och tillåtande partikultur

Kulturen i en organisation består inte bara av sådant som uppmuntras, utan också av sådant som tillåts. Själva meningen med vår demokrati är att olika åsikter och värderingar ska brytas mot varandra, ibland i kompromiss, ibland i konsensus och ibland genom majoritetsbeslut. Hur kan vi ha engagerade debatter och uttrycka olika uppfattningar så att alla medlemmar vill delta? Hur organiserar vi våra möten så att alla kommer till tals? Hur argumenterar vi för våra förslag i fullmäktige och andra sammanhang så att vi uppfattas som sakliga av våra väljare och motståndare? Arbetarekommunens ledning behöver se över arbetssätt och ta ansvar för att skapa förutsättningar för och följa upp också de "mjuka" sidorna av organisationsutvecklingen.

Förändring av den lokala partikulturen tar tid och kräver en process som involverar många medlemmar. Vill vi ha en öppen, inkluderande och tillåtande kultur måste arbetet med den förändringen också vara öppet, inkluderande och tillåtande. Vi rekommenderar att resultaten dokumenteras i någon form, t ex som en arbetsbok där vår kultur beskrivs i tydliga termer av önskat beteende och förhållningssätt. Ett sådant dokument kan användas som ledstjärna i det fortsatta arbetet, inte minst när det gäller att lösa upp de personmotsättningar som vi menar är ett hinder i arbetet. När vi uttrycker våra förväntningar på varandras uppträdande kan vi tala om hur vi vill ha det, istället för att anmärka på varandra och försöka fördela skuld. En sådan arbetsbok är också ett stöd för medlemmar som vill kampanja på egen hand i t ex sociala medier. Ett väl genomfört arbete där vi är öppna med vad som kan förväntas av våra företrädare motverkar bilden av en maktfullkomlig och arrogant elit som är alltför spridd bland väljare och ger oss bättre möjligheter i samtal med framtida samarbetspartier.

Utveckla politiken

Väljarnas dom över bristen på politiska visioner och sakförslag var hård och budskapet är tydligt. Inför valet 2022 måste en vision om framtidens Sigtuna presenteras tillsammans med en rad konkreta förslag. Det finns en risk att oppositionsrollen leder till att S reagerar på den förda politiken,

snarare än driver egna frågor och sätter dagordningen. Vi menar att det är centralt att oppositionspolitiken inte handlar om att säga nej, utan att föra fram våra alternativ.

Sigtuna kommuns kanske mest utmärkande drag är spretighet och olikheter. Kommunen präglas av såväl urbana förortsområden som landsbygd. Vålbärgade områden ligger nära fattiga kvarter och här finns invånare som bott i generationer likväl som nyanlända från världens alla hörn. Kommuninvånarna märker av stora socioekonomiska skillnader i sin vardag. Mot bakgrund av det menar vi att visionen om det framtida Sigtuna bör hämta näring i en idé om ett samhälle som håller ihop och där vi hjälper varandra. Vi ska peka ut mötesplatserna i samhället. Vi vill ersätta konkurrens med samarbete, främlingsfientlighet med allas lika värde och otrygghet med omtanke. Vi ska driva en utbildningspolitik med elever och lärare, inte marknaden, i centrum, med skolan som återtar en position som mötesplats. Mötesplatser för alla åldrar behövs och kreativa lösningar ska vara ett signum för S i Sigtuna, t ex samlokaliseringar av äldreboenden och ungdomsbostäder eller förskolor kan vara ett sätt. Kultur- och fritidsåtgärder ska också utgå ifrån behovet av mötesplatser mellan människor.

Arbetarekommunens styrelse bör få i uppdrag att ompröva och utveckla politiken genom öppna och inkluderande arbetsformer. Arbetet bör ha en lokal utgångspunkt och syfta till ett program med lokala visioner och konkreta sakpolitiska förslag. I arbetet är det centralt att den politikutveckling som sker i partidistriktet och partistyrelsen får genomslag även på lokal nivå. Arbetet med politikutvecklingen ska planeras så att ett valprogram kan antas under våren 2022.

Bygg upp partiet

Den skolning som vi föreslår att Arbetarekommunen lägger stor vikt vid är förstås en grundläggande del av uppbyggnaden av ett parti som står väl rustat inför valet 2022, men det räcker inte. Roller och arbetsfördelning måste tydliggöras och följas. Nedan följer ett försök att påbörja detta, men Arbetarekommunens styrelse måste ta ansvar för att fortsätta och fördjupa arbetet.

Valberedningen

Valberedningen behöver få ett delvis nytt uppdrag. Beredningen av olika val till partiets interna poster och nomineringar till olika förtroendeuppdrag behöver fördjupas med såväl kravspecifikationer som intervjuer inför valen och uppföljningar av närvaro, aktivitet, möjligheten till stöd mm med både gruppledare och övriga valda. Valberedningen bör få i uppdrag att föreslå/genomföra utbildningar med våra förtroendevalda.

Arbetarekommunens styrelse

Styrelsen har huvudansvaret för uppbyggnaden av partiet. Det är nödvändigt att tydliggöra uppdrag och arbetsfördelningar inom styrelsen, liksom förhållandet till valledning, kommunala gruppen, oppositionsrådet/kommunalarrådet och gruppledarna och till ev anställda.

Arbetarekommunens valledning

Arbetarekommunens valledning har som främsta uppgift att leda valarbetets vardagsarbete och säkra att arbetet följer den fastlagda strategin. Det är också valledningens ansvar att arbetsleda ev valombudsman.

Kommunala gruppen

Kommunala gruppens ansvar är att omsätta partiets politik i praktiska förslag, motioner, interpellationer mm i kommunfullmäktige, nämnder och styrelser. Även här behöver arbetsfördelningen tydliggöras, t ex vem som är talesperson/ansvarig kf-ledamot i de fall gruppledaren inte sitter i kommunfullmäktige.

Oppositionsrådet/kommunalrådet

Oppositionsrådet är vår främsta företrädare i det kommunpolitiska arbetet. Arbetarekommunens styrelse bör, tillsammans med oppositionsrådet, ta fram ett dokument som beskriver förväntningarna på oppositionsrådet och arbetsfördelningen mellan oppositionsrådet och Arbetarekommunens ordförande/styrelse. Oppositionsrådet är arbetsledare för politiska sekreterare.

S-föreningarna

Under arbetet har det blivit tydligt att Arbetarekommunen behöver ta ställning till hur en stadsdelsförankrad politik bäst ska organiseras.

KF-listan 2022

Vi menar att vi redan under hösten 2021 måste ta ställning till en kommunfullmäktigelista. Vi siktar givetvis på valvinst 2022, men måste vara beredda på att styra kommunen i koalition. Listan ska säkerställa att tilltänkta gruppleddare i olika nämnder och styrelser står högt på listan. Det betyder att även gruppleddare bör utses samtidigt. Dessa måste fungera oavsett om vi finns i opposition eller majoritet.

Slutord

Vi förlorade valet och den enda rimliga slutsatsen är att Socialdemokraterna i Sigtuna kommun måste genomföra ett omfattande förändringsarbete för att förändra den lokala partikulturen, bygga upp partiet och utveckla politiken.

Vi fick ett mycket öppet mandat för att göra en valanalys, ett mandat som vi tagit till oss. Valanalysarbetet har gett oss insikten att det kan bara göras långsiktigt hållbart om vi är modiga nog att ompröva arbetsformer och pröva nya grepp så att fler blir delaktiga och medansvariga i arbetet. Det kräver i sin tur tydliga roller och en uppriktig önskan att lyssna på varandra.

Vi har i varje delavsnitt i rapporten gjort **Slutsatser**. Dessa är formulerade så att de kan – och enligt vår mening bör – genomföras. De avslutande avsnittet **Lärdomar och förslag inför kommande valrörelser** är också att se som sådana slutsatser och uppmaningar. Vi överlämnar dessa till Arbetarkommunens styrelse som får ta ansvar för det fortsatta arbetet. Vi vill betona att genomförandet bör ske i dialoger med medlemmar, förtroendevalda i Sigtuna och Partidistriktet. Vi tillråder att rapporten blir offentlig.

När vi nu överlämnar rapporten gör vi det med den fasta övertygelsen att det i vår Arbetarekommun finns ett djupt engagemang för våra värderingar, en vilja att arbeta hårt och en insikt om att valförlusten kräver åtgärder. Det är nu Arbetarekommunens styrelses ansvar att leda arbetet vidare mot valseger 2022.

Märsta, Rosersberg och Sigtuna i februari 2019

Björn von Sydow

Anna-Karin Sundmark